



Maître de l'ouvrage:

Commune de Meyrin
Service de l'urbanisme
et des travaux publics
1217 Meyrin

Architectes:

Dessimoz Hervé et Zbinden J.-P.
rue Virginio Malnati 29 — 1217 Meyrin

Ingénieurs civils:

ICA — Ingénieurs Civils Associés S.A.
Jeheber et Sansonnens et
Tremblet et Cie S.A.
ch. Colladon 12 — 1204 Genève

Ingénieurs conseils:

Géotechnique:

Amsler P.

C.V.S.:

SGI Société Générale pour l'industrie

Electricité:

Conti O.

Sanitaire:

Bosch-Zanini S.A.

Isolation thermique:

Barde O.

Acoustique:

Stryjenski J.

Géomètre:

Morand et Bovier

1234 Vessy

Coordonnées:

av. de Vaudagne — 1217 Meyrin

Conception: 1981

Réalisation: 1984 - 87



Programme

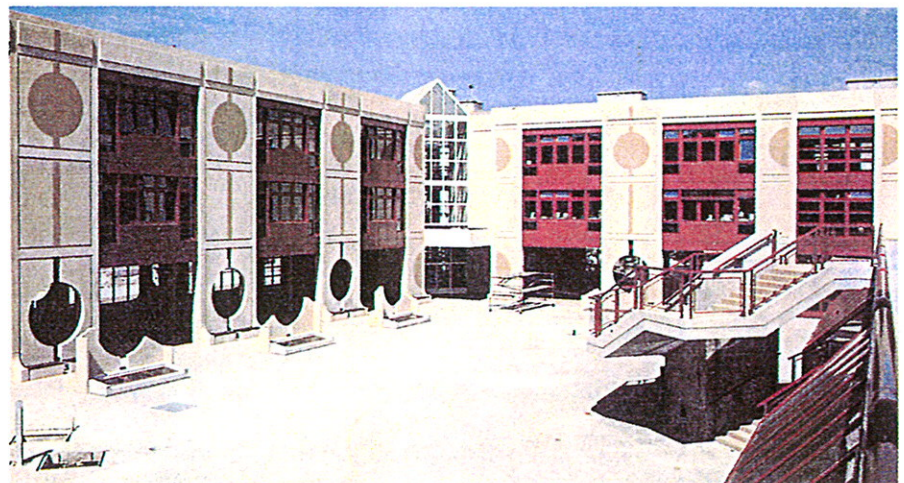
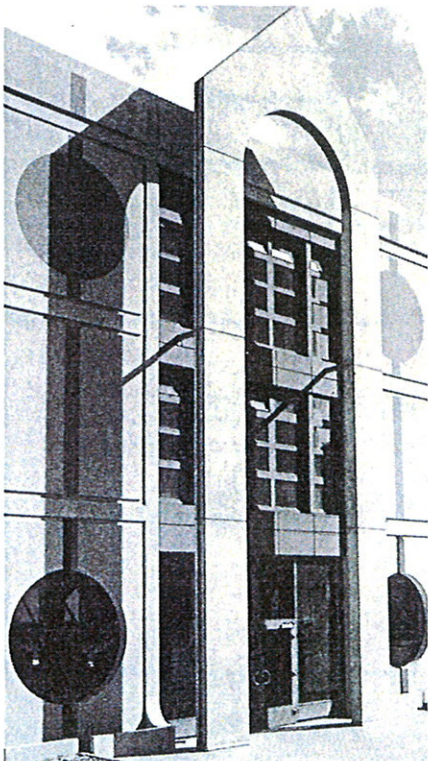
Réserver le changement d'affectation

Le complexe de «Bellavista» à Meyrin est un groupe scolaire destiné à l'accueil de 16 salles de classes réparties en 10 classes pour la division moyenne et 6 classes pour la division élémentaire. Ces volumes principaux sont complétés par des équipements annexes destinés aux activités scolaires et parascolaires, ainsi qu'à l'administration et à l'exploitation de l'ensemble. Un abri de protection civile offre 100 places protégées; de plus, un poste d'attente de 159 places et un poste sanitaire de 58 lits, sont prévus. Parmi les équipements notables inscrits au programme de la construction, notons une salle de gymnastique homologuée pour le volley-ball, complétée par une galerie publique. De même, une salle de

judo équipée d'un tatami de compétition, bénéficie de gradins pour le public. Enfin, deux appartements de 3 et 4 pièces plus cuisine sont réservés à la conciergerie. Au nombre de critères majeurs déterminés par le programme, mentionnons encore la recherche de solutions visant à offrir la possibilité d'un changement d'affectation à moyen ou long terme, en fonction de l'évolution démographique.

Photos

1. *Le dessin général rigoureux...*
2. *... souligné par des éléments architecturaux recherchés...*
3. *... permet une expression riche et lumineuse pour des espaces récréatifs parfaitement déterminés.*



Projet

Création de niveaux et symétrie de formes

L'importance du programme a conduit les projecteurs à définir une enveloppe qui présente un volume SIA global de 57 300 m³. Cette masse non négligeable a été habilement répartie dans un dessin général en forme de U, en mettant parallèlement à profit le jeu de niveaux créé en fonction de la configuration du site.

Ces dispositions ont permis de déboucher sur une conception apte à favoriser le développement des activités récréatives à l'intérieur du périmètre bâti, tout en répondant à la nécessité de préserver une zone de verdure bordant le terrain; deux petits bâtiments préexistants ont pu être conservés et aménagés pour les besoins du programme: l'un accueille les appartements, l'autre une salle de jeux pour la division élémentaire.

Pour répondre à la volonté de préserver un réaménagement ultérieur, architectes et ingénieurs se sont attachés à la définition d'une structure porteuse originale, basée sur une trame variable dont la dominante est multiple de 3,50 m. Le développement du projet s'est étendu sur quelque deux ans, à compter du début des études jusqu'à la délivrance de l'autorisation de construire. Par la suite, trois ans furent nécessaires pour les travaux proprement dits, non sans qu'après deux ans, six classes aient été livrées, à titre intermédiaire.

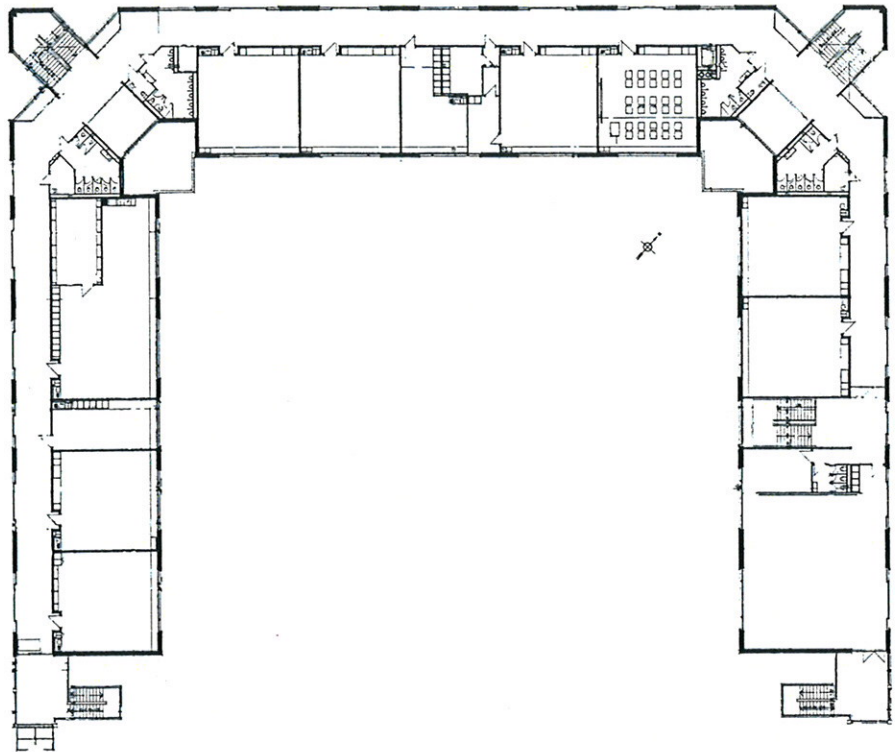
Le résultat de ces efforts est concrétisé par un établissement répondant en tous points au nombreux paramètres déterminés dès le début.

Le bâtiment présente les caractéristiques constructives appliquées aujourd'hui avec succès, tant pour la qualité d'image architecturale qu'elles permettent de développer, que pour satisfaire aux critères liés directement à l'exploitation et à la pérennité de l'édifice.

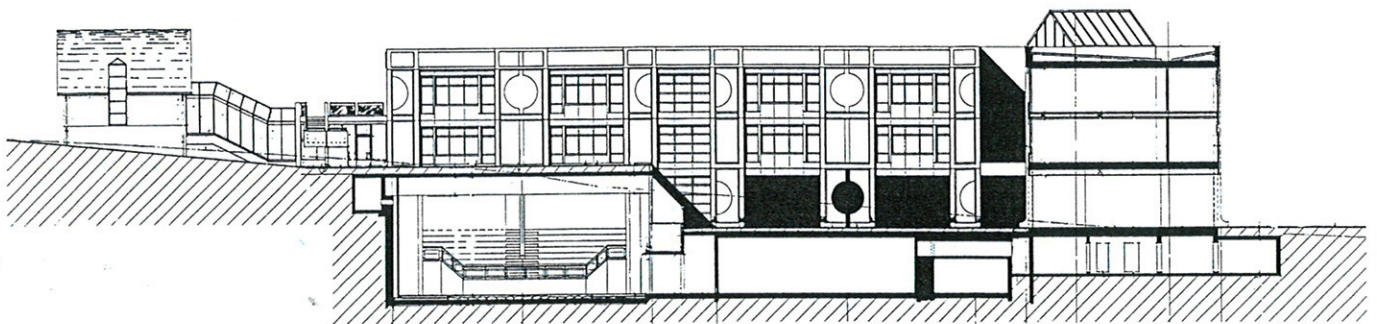
Un effort particulier a notamment été porté sur le dessin des façades et le choix des matériaux, en vue d'offrir une cour intérieure enrichissante et lumineuse. Cet effort a été poursuivi dans la décoration des espaces intérieurs, lieux d'attente et de bien-être, selon les termes-mêmes de l'architecte.

Caractéristiques générales

Volume SIA global:	57 300 m ³
Surfaces:	
— école:	7 355 m ²
— salle gymnastique:	1 470 m ²
— judo + musculation:	1 270 m ²
— PC:	940 m ²
— locaux communaux:	990 m ²
— conciergerie:	375 m ²



Plan du 1^{er} étage



Coupe longitudinale

LISTE DES ENTREPRISES ADJUDICATAIRES

LISTE NON EXHAUSTIVE

Façades en béton
préfabriqué — Plantations

JACQUET SA
Rue des Vollandes 23
1207 Genève — 022/736 23 27

Façades métalliques

FELIX CONSTRUCTIONS SA
Rte de Renens 1
1030 Bussigny — 021/701 04 41

Barrières intérieures
et extérieures

HOCH Manfred
Rue des Ateliers 5
1217 Meyrin
022/782 12 25 - 022/782 05 71

Meubles de bureau

LINEA BUREAU SA

Rue des Acacias 6
1227 Acacias — 022/43 35 44

Nettoyages

ESENET SA
Rte de Chancy 161
1213 Onex — 022/793 55 22

Seoo