



LE JET D'EAU

Immeuble d'habitation avec garage

Genève — GE

Maître de l'ouvrage:

Coopérative Immobilière
Le Jet d'eau — 1200 Genève 28

Architecte:

Dessimoz Hervé EPFL/SIA
rue Virginio Malnati 29 — 1217 Meyrin
Collaborateur associé: Scholer J.
Collaborateurs: Cabane J.-C., Popovic G.

Ingénieur civil:

Schaerer K.
rte du Grand-Lancy 4 — 1227 Acacias

Bureaux techniques:

Electricité:
Bonnard et Gardel SA
av. de Châtelaine 93 — 1219 Châtelaine
Chauffage, ventilation, sanitaire:
Betica SA
rue des Sablières 5 — 1214 Vernier

Géomètre:

Huber Ph. et Chappuis N.
rue Peillonex 39 — 1225 Chêne-Bourg

Coordonnées:

ch. de la Voie-Creuse 5 — 1202 Genève

Conception: 1986-87

Réalisation : 1988-89



Situation

Élément d'un plan d'aménagement urbain

Cette réalisation s'inscrit dans le plan d'aménagement élaboré par le Département des Travaux publics, sur le périmètre du Montbrillant, à Genève. Le maître de l'ouvrage est une coopérative immobilière du personnel fédéral qui a donc financé la construction d'un immeuble d'habitation avec garage souterrain.

En l'occurrence, le projet exécuté couvre le lot C du plan d'aménagement, lequel imposait avec précision tant la volumétrie générale que l'implantation. Cette dernière propose un dessin général en forme de «L», avec deux façades sur la rue Masaryk au sud, le chemin de la Voie-Creuse, à l'est et deux façades donnant sur un jardin public.



Programme

Septante-six nouveaux logements

Le programme général de cette construction de quelque 48 000 m³ SIA, inclut au total 310 pièces réparties en 76 appartements.

L'immeuble comprend six étages sur rez-de-chaussée, plus un niveau d'attique, deux sous-sols, et un rez-de-chaussée inférieur.

Les dispositions du plan directeur prévoyaient notamment des distributions intérieures par quatre cages d'escaliers, avec une entrée principale située à l'angle extérieur du «L» que dessine l'édifice, au droit de l'intersection des deux rues. Le rez inférieur comprend les accès, les espaces de distribution, ainsi que des locaux de réunion (97 m²) et de dépôt, les locaux techniques et le garage souterrain avec sa rampe d'accès, ainsi que des locaux commerciaux (240 m²). Au 1^{er} sous-sol se trouvent les caves et abris de protection civile, la chaufferie centrale et un autre niveau de garage souterrain, lequel occupe également la part essentielle du 2^e sous-sol.

Les autres niveaux, du rez à l'attique proposent des appartements. Ceux du rez, avec jardins, ceux de l'attique, avec terrasses. Ils se répartissent comme suit:

- 10 trois pièces
- 14 trois pièces et demi
- 30 quatre pièces
- 7 quatre pièces et demi
- 8 cinq pièces
- 6 cinq pièces et demi
- 1 six pièces

Projet

Choix des matériaux de façade et répartition volumétrique: des aspects déterminants

Le projet réalisé présente une surface brute de planchers de 9100 m², pour une surface au rez de 1100 m². Compte tenu du volume imposé et de la géométrie générale, on peut considérer ces chiffres comme très intéressants, en notant par ailleurs que la surface moyenne des pièces dépasse de 18% le standard HLM de Genève.

L'architecte s'est d'autre part attaché à concevoir l'ensemble par formation d'appartements traversants, dont les pièces présentent des surfaces relativement équivalentes; de ces caractéristiques découle un bon niveau de confort et d'habitabilité.

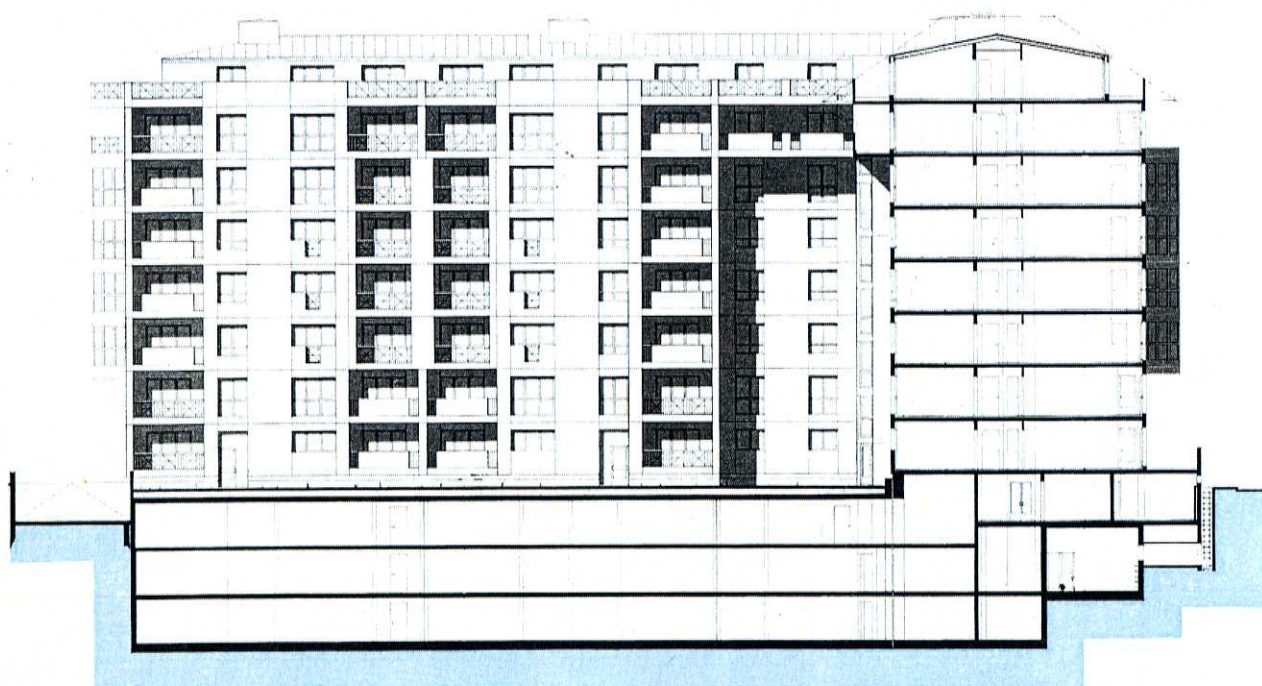
L'expression architecturale, voulue originale, a également fait l'objet d'une grande attention. Outre une recherche de rythme, obtenue par l'usage d'éléments saillants en serrurerie thermolaquée et par l'inclusion de balcons-loggias ou alternent les parapets et les balustrades de couleur, les projecteurs se sont attachés à la définition soignée de la composition des façades.

Ils ont abouti à un système d'éléments sandwich préfabriqués, dont la partie intérieure (17 cm) est porteuse. Le parement extérieur, de 10 cm d'épaisseur, est constitué, pour le revêtement, de marbre de Carrare concassé, sablé. Une isolation thermique intersticielle de 8 cm complète ces éléments.

On a ainsi obtenu non seulement la réponse à des impératifs techniques, aux économies d'énergie, à l'immeuble, imposant par ses dimensions, un aspect coloré et lumineux par tous les temps. Enfin, cette solution présente le mérite de ne pas entraîner la formation d'une image agressive dans le paysage urbain. Les travaux de construction ont été précédés de la démolition d'anciens immeubles et comprenaient une reprise en sous-œuvre pour réaliser la mitoyenneté avec un bâtiment du lot voisin.

Pour le reste, la construction relève d'un système classique, avec dalles en béton armé, escaliers — tout comme les balcons — préfabriqués et attique en maçonnerie porteuse, isolée en périphérie.

La toiture est constituée d'une dalle B.A. à deux pans, recouverte d'un plaquage en cuivre avec isolation thermique interstitielle.



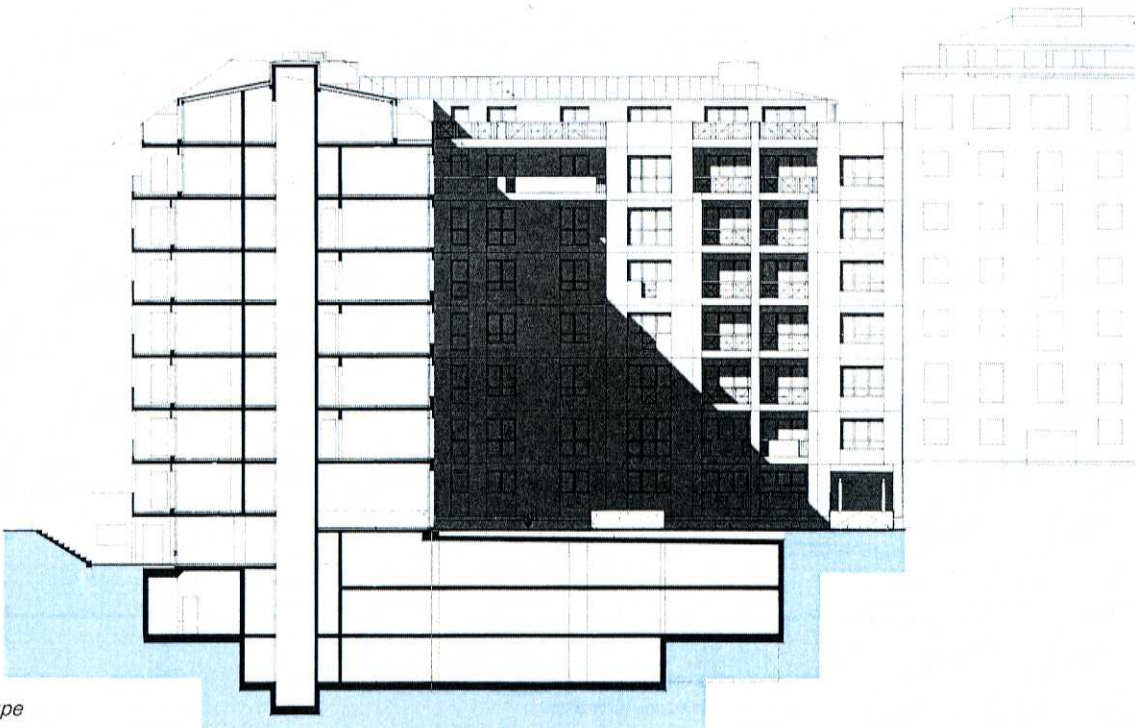
Coupe

Photos

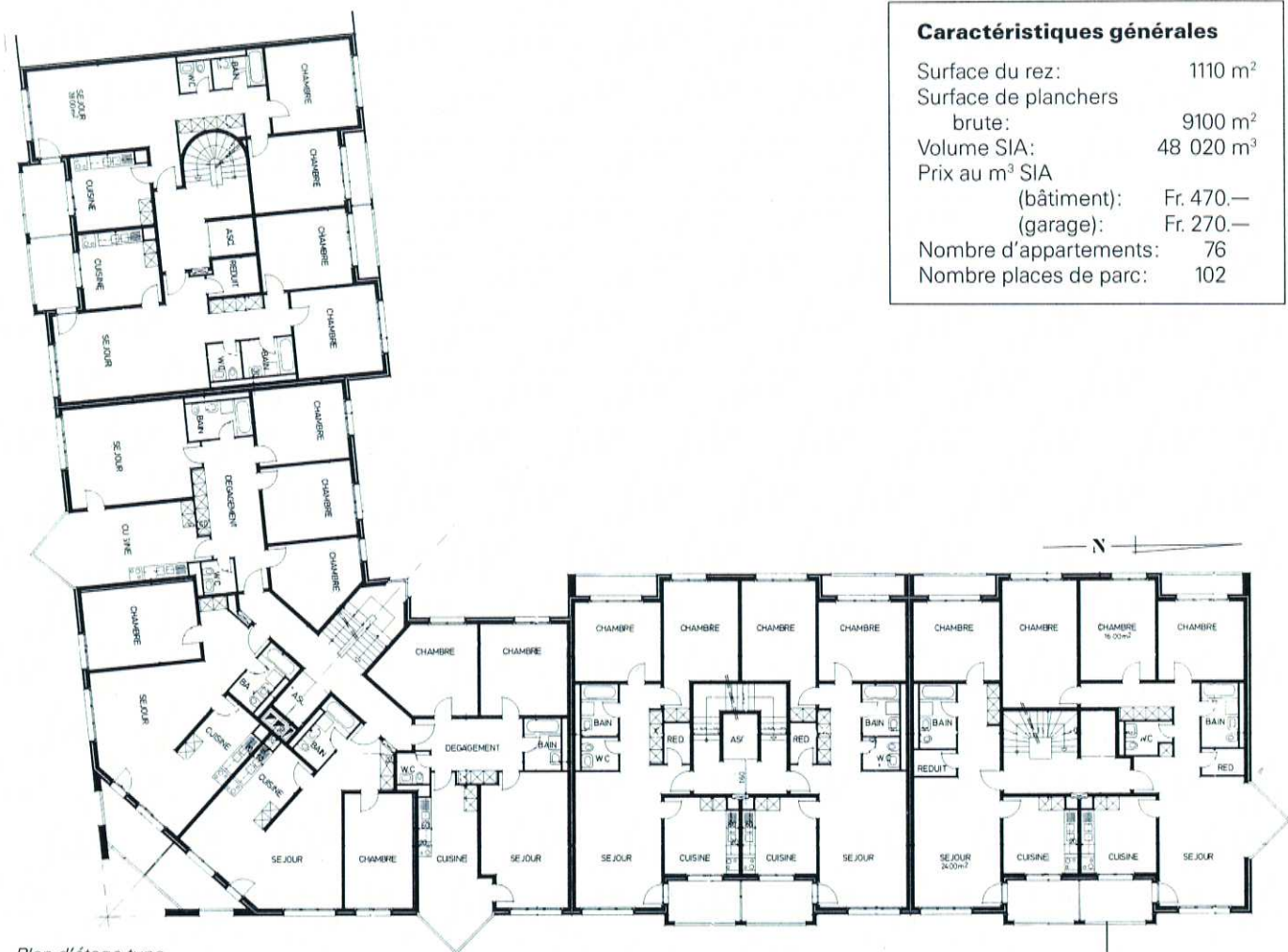
- 1. Un ensemble imposant, bien intégré au paysage urbain par les effets conjugués...
- 2. ...de la recherche des lignes et de la définition des matériaux.
- 3. Façades: des détails originaux et un aspect lumineux par tous les temps.



3



Coupe



Plan d'étage type

Caractéristiques générales

Surface du rez:	1110 m ²
Surface de planchers brute:	9100 m ²
Volume SIA:	48 020 m ³
Prix au m ³ SIA	
(bâtiment):	Fr. 470.—
(garage):	Fr. 270.—
Nombre d'appartements:	76
Nombre places de parc:	102

LISTE DES ENTREPRISES ADJUDICATAIRES

LISTE NON EXHAUSTIVE

Fourniture des façades préfabriquées en béton

PRELCO SA
rte du Bois-de-Bay 21
1214 Vernier — 022/782 22 91

Façades Bow Windows Entrées principales alu

MABILIA & CIE
ch. de la Verseuse 7
1219 Aire — 022/796 35 55

Vitrages Carrelages — Faiences Marbrerie

LANOIR JEAN SA
rte de St-Georges 72
1213 Petit-Lancy — 022/793 22 00

Menuiserie extérieure bois-métal Vitrerie isolante Barrières intérieures debillardées

BRIQUE Edouard & CIE
ch. Barde 5
1219 Aire — 022/796 61 55

Menuiseries intérieures

SERRURERIE 2000 SA
av. Franck-Thomas 24
1208 Genève — 022/786 95 83

Parquet — Papiers peints

DEGAUDENZI & CIE
rue de Veyrier 12
1227 Carouge — 022/42 08 43

Pose de parquets

EGGLY SA
rue de la Cité 1
1211 Genève 11 — 022/28 26 66

Isolation extérieure

TOUSSOLS
Moise-Duboule 49
1211 Genève 19 — 022/798 46 57

MDR ISOLATION SA
rue Jacques-Dalphin 48
1227 Carouge — 022/42 05 15

Etanchéité — Isolation Pose de dalettes préfabriquées en béton lavé Ferblanterie Installations sanitaires

MULTITOIT SA
Quai Capo-d'Istria 13 — CP 125
1211 Genève 9 — 022/20 01 88
GIRARDET R., CERROTI G. Succ.
rue du Pré-Jérôme 14
1205 Genève — 022/20 16 88
MEGEVET DAVID & CIE SA
rue Jacques-Dalphin 48
1227 Carouge — 022/43 51 60

Plâtrerie — Peinture

ISOLFEU SA
rte des Jeunes 6
1211 Genève 26 — 022/43 07 70

Plafonds suspendus

ASCENSEURS SCHAFFOUSE SA
rte Suisse 9
1295 Mies — 022/755 55 66

Ascenseurs

Stores et volets roulants

LAMELCOLOR SA
rte des Jeunes 93
1227 Carouge — 022/43 32 30

Ventilation immeubles et garages

CLIMATECHNIC
ch. Pré-Bouvier 5
1217 Meyrin — 022/782 67 55

Agencements de cuisines

Etablissement bbg
BERTINOTTI SA
av. du Mont-Blanc
1196 Gland — 022/64 20 21

Inst. de séchoirs à linge par condensation SECOMAT Etendages — Assèchement

KRUGER & CIE
1606 Forel/Lausanne
021/781 27 91

Seoo